



Diploma acreditativo
de la Universidad
de Verano de Teruel



SOCIAL ENTERPRISE,
COOPERATIVE AND VOLUNTARY
ACTION: BRINGING PRINCIPLES
AND VALUES TO RENEW ACTION

Seminario Internacional

04-06.10.21 TER

EMPRESA SOCIAL, COOPERATIVA
Y ACCIÓN VOLUNTARIA:
APORTAR PRINCIPIOS Y VALORES
PARA RENOVAR LA ACCIÓN

De la investigación a la práctica y viceversa

8th EMES International Research Conference on Social
Enterprise

Universidad de Zaragoza, Campus de Teruel, España



 8th EMES International Research
Conference on Social Enterprise

EMES events



Fundación
Universitaria
Antonio Gargallo

Programa completo

Seminario Internacional 04-06.10.21

Profesionales e investigadores/as intercambiarán opiniones y aprenderán en común tanto sobre los retos a los que están dando respuesta las empresas sociales y de economía social como a la emergencia de la COVID y al cambio de modelo socio-económico que ha emergido como necesario, al reto de construir una sociedad realmente sostenible e inclusiva, así como al reto demográfico y a las necesidades de creación de empresas rurales por mujeres. También habrá sesiones enfocadas hacia estudiantes de doctorado e investigadores/as que inician su carrera, así como sobre educación y formación en valores cooperativos y de la empresa social.

El Seminario de un vistazo

HORARIO	SESIÓN	TEMA	LUGAR
04 OCTUBRE 2021			
10:00-11:00	Inscripción y Bienvenida		Jardín delantero
10:00-11:00	Ceremonia de apertura		Salón de Actos – CCSS
11:00 - 12:30	S1a	Covid-19 desafío de emergencia sanitaria y social	Salón de Actos – CCSS
11:00 - 12:30	S1b	El reto de cambiar el modelo de producción a través del consumo	Salón de Actos – VR
12:30-12:45	Pausa Café		Jardín trasero
12:45 - 14:15	S2a	El reto de construir una sociedad verdaderamente sostenible	Salón de Actos – CCSS
12:45 - 14:15	S2b	El reto de construir una sociedad verdaderamente inclusiva	Salón de Actos – VR
12:45 - 14:15	S2c, S2d, S2e	Reunión de la red de doctorandos de EMES	Salón de Actos – VR
14:15 - 15:15	Almuerzo		Jardín trasero
15:15 - 16:45	S3a	Respuestas de las empresas sociales al reto demográfico	Salón de Actos – CCSS
15:15 - 16:45	S3b	El reto del género en la empresa social rural	Salón de Actos – VR
15:15 - 16:45	S3c	FETSE - Foro sobre educación y formación en la empresa social dedicado a la redacción y publicación de estudios de caso	SESIÓN ONLINE 100% - se emitirá en el CMU Pablo Serrano
16:45 - 17:00	Pausa Café		Jardín trasero
17:00 - 18:30	Sesión plenaria de apertura de la #8EMESconf		Salón de Actos – CCSS
19:00 - 20:30	Cocktail de bienvenida		Plaza La Glorieta - Teruel Centro
05 OCTUBRE 2021			
09:30-11:00	S4	Mesa redonda. Economía social: organizaciones saludables	CMU Pablo Serrano
06 OCTUBRE 2021			
9:00-11:00	S5	Visitas a empresas de ES	Salida desde el centro de Teruel

EMPRESA SOCIAL, COOPERATIVA
Y ACCIÓN VOLUNTARIA:
APORTAR PRINCIPIOS Y VALORES
PARA RENOVAR LA ACCIÓN

De la investigación
a la práctica y viceversa



Teruel, Capital Española de la Economía Social

El Ministerio de Trabajo y Economía Social designó el pasado mes de marzo de 2021 a Teruel como la primera Capital Española de la Economía Social, en lo que representa el germen de la futura Red de Ciudades por la Economía Social, debido a la localización en esta ciudad y su entorno de experiencias de economía social con un importante impacto local y con gran tradición histórica, así como por el elemento clave que representan para hacer frente a la despoblación y dotar de servicios al medio rural, sobre todo, en una de las regiones más afectados por esta situación en España.

Así, Teruel conforma un marco idóneo para la celebración de la Conferencia Internacional EMES en esta sede, al crear sinergias que potencian la imagen de la ciudad unida a un evento académico de alcance internacional, y permiten a la Red EMES, como red de personas y entidades investigadoras, hacer hincapié

en la necesidad de conectar el ámbito académico con los desafíos sociales a los que se enfrentan cotidianamente en estos territorios.

www.teruelcapitaleconomiasocial.es



04 octubre

CEREMONIA DE APERTURA

10:00 - 11:00

INAUGURACIÓN OFICIAL

SALÓN DE ACTOS - ED. CIENCIAS SOCIALES

Presenta:

Magdalena Sancho, CEPES Aragón

Participan:

- Yolanda Díaz, Vicepresidenta segunda y Ministra de Trabajo y Economía Social, Gobierno de España

- Emma Buj Sánchez, Alcaldesa de Teruel
- María Eugenia Díaz Calvo, Consejera de Ciencia, Universidad y Sociedad del Conocimiento del Gobierno de Aragón
- José Martín-Albo Lucas, Vicerrector del Teruel Campus de Teruel, Universidad de Zaragoza.
- Marthe Nyssens, Presidenta de EMES

SESIÓN 1**11:00 - 12:30****COVID Y NUEVO MODELO PRODUCTIVO****S1a | Covid-19 desafío de emergencia sanitaria y social**

SESIÓN CON TRADUCCIÓN SIMULTÁNEA ESP <> ING

SALÓN DE ACTOS – ED. CIENCIAS SOCIALES

Esta primera mesa redonda se encargará de poner sobre la mesa algunas de las estrategias que colectivos y empresas sociales han puesto en marcha para hacer frente al envite de la pandemia. En particular, las personas intervinientes en la mesa, nos compartirán las tres lecciones aprendidas durante la pandemia a nivel de 1) recursos esenciales; 2) gobernanza y 3) apoyos externos?

Se avanzarán las conclusiones de la investigación “Respuestas Ciudadanas COVID19”.

Modera:

José Luis Fdez. Casadevante, Kois, Cooperativa Garúa-Grupo Tangente

Participan:

- > Marianna Martínez, Frena La Curva – LAAAB Gobierno de Aragón
- > Samantha Gómez, Acompañando-T, Federación de Asociaciones Vecinales y Culturales de Teruel
- > Carlos Zarco, Fundación Espriú
- > Rosario Pascual, Proyecto Multiservicios Rural DP de Teruel
- > Guillem Llorens, Asociación de Economía Social de Catalunya, AESCAT

S1b | El reto de cambiar el modelo de producción a través del consumo**SALÓN DE ACTOS - ED. VICERRECTORADO**

En esta mesa se quiere abordar el poder de transformación del modelo productivo y social desde el consumo. Escuchar las propuestas innovadoras de diferentes organizaciones que están promoviendo modelos alternativos. Demostrar que si nos organizamos colectivamente nuestro consumo entre cientos de personas y empresas conscientes del poder transformador del mismo tiene una capacidad inmensa para transformarlo todo.

Modera:

Carlos Ballesteros, Cátedra de Impacto Social - Universidad Pontificia Comillas ICAI-ICADE

Participan:

- > Susana Ortega, Mercado Social de REAS-Red de Redes
- > Belén Soler, Red de Mercados Agroecológicos en Teruel
- > Vicent Garcia, ALTERNACoop - Cooperativa de movilidad eléctrica, Valencia
- > Cristina Freijanes, Unión Nacional de Cooperativas de Crédito «Unacc»

Pausa café**SESIÓN 2****12:45 - 14:15****BUENAS PRÁCTICAS EN LA ES****S2a | El reto de construir una sociedad verdaderamente sostenible**

SESIÓN CON TRADUCCIÓN SIMULTÁNEA ESP <> ING

SALÓN DE ACTOS – ED. CIENCIAS SOCIALES

Conciliar la actividad económica con los principios de la vida e incorporar los esquemas de la economía circular a los sectores productivos son objetivos que plantean enfoques como los de la bioeconomía y la economía circular. ¿Cómo concretar estos objetivos en el territorio? ¿Qué papel juegan las empresas sociales y otras entidades de economía social para lograrlos? ¿Qué vínculo tienen con los principios y valores que se presumen en estas entidades y empresas? Más allá de las presumibles conexiones que se pueden intuir, esta mesa pretende facilitar la reflexión y el debate en torno a cómo ir más allá de las acciones concretas que cada entidad está ya haciendo en este ámbito, se propone conocer estas acciones dentro de una visión global del sistema que se está construyendo y en el que participa, cómo conciliar esta cuestión con la participación en un mercado global y competitivo, y las amenazas y trampas que existen en este proceso para este modelo de empresas y entidades y cómo superarlas.

Modera:

Marta Barba, Centro de Innovación en Bioeconomía Rural de Teruel

Participan:

- > Araceli Sierra, Cereales Teruel, S. Coop.
- > Juan José Molés, Grupo Coop. Arcoiris
- > David Gutiérrez, Caja Rural de Teruel
- > Edurne Caballero, Biela y Tierra

S2b | El reto de construir una sociedad verdaderamente inclusiva

SALÓN DE ACTOS - ED. VICERRECTORADO

¿Cómo se configuran las entidades de Economía Social (centros especiales de empleo de iniciativa social, empresas de inserción o cooperativas de iniciativa social) como instrumentos eficaces de una política activa de empleo? ¿Qué mecanismos son necesarios para fomentar iniciativas empresariales de innovación social cuyo objeto es la inclusión de grupos sociales vulnerables y qué medidas específicas son necesarias para fortalecer y consolidar su competitividad empresarial? ¿Cómo se debe facilitar el acceso a la contratación pública de las entidades de Economía Social? ¿Qué herramientas tenemos para que se dé la reserva de contratos y se fomente las cláusulas sociales?

Modera:

Marisa Esteve, Asociación Aragonesa de Empresas de Inserción. AREI

Participan:

- > **Ramón Royo**, ATADI
- > **María Longas**, Adarve Inserción SL
- > **Elena Utrilla**, Fundación Térvalis
- > **Pepe Albors**, FEVECTA, Proyecto MigraCOOP

REUNIÓN DE LA RED DE DOCTORANDOS EMES

12:45-14:15

S2.c | ¿Publicar solo o en coautoría? Cómo encontrar el co-autor perfecto para publicar en revistas académicas durante el doctorado: consejos y estrategias

SESIÓN EN INGLÉS

CMU PABLO SERRANO

12:45 – 13:25

Marina, representante PhD de la red EMES, presentará su experiencia como autora única y coautora de dos artículos que escribió y publicó durante sus estudios de doctorado. Compartirá con nosotros la estrategia que siguió y algunas experiencias personales que la llevaron a lograr ese objetivo. Nos contará quiénes fueron los actores clave que la apoyaron en el camino, sus motivaciones personales y profesionales, las presiones y obstáculos que enfrentó, así como las decisiones clave que la llevaron a la publicación de dos artículos.

> **Ponente:** Marina Novikova, ISCTE-IUL, Lisboa, Portugal (virtual)

S2.d | Dar clases mientras se hace un doctorado: pros, contras y cómo no morir en el intento

13:25 – 12:55

Kai y Nadeen, ambos estudiantes de doctorado y representantes PhD de la red EMES, compartirán con nosotros sus experiencias como docentes. Nos contarán cómo empezaron a dar clases, cómo equilibran la carga de trabajo, qué les motiva a enseñar, cuántas horas de preparación invierten por cada hora de clase, así como los retos que implica dar clases mientras escriben su tesis o hacen trabajo de campo.

Ponentes:

- > **Kai Roland Green**, Roskilde University (Denmark) (presencial)
- > **Nadeen Purna**, Abertay University (United Kingdom) (virtual)

S2.e | Fortaleciendo la comunidad de doctorandos EMES escuchando a nuestros miembros

12:55 – 14:15

Invitamos a todos los doctorandos de la red EMES a que nos ayuden a identificar y abordar colectivamente desafíos que enfrentamos como estudiantes. Además, esperamos que conjuntamente desarrollemos nuevas herramientas de uso común, como una base de datos para encontrar coautores, o creando un esquema de apoyo mutuo entre estudiantes miembros de la red EMES. Esperamos también escuchar propuestas de nuestros miembros.

Ponentes:

- > **Sérgio Páramo**, Universidad de York, Reino Unido (presencial)
- > **Marina Novikova** (virtual)
- > **Kerryn Krige**, ILO / KU Leuven (Bélgica) y Universidad de Pretoria (Sudáfrica) (virtual)

Almuerzo

SESIÓN 3

15:15 - 16:45

MODELOS EMPRESARIALES
TRANSFORMADORES EN EL MEDIO RURALS3a | Respuestas de las empresas sociales al
reto demográfico

SESIÓN CON TRADUCCIÓN SIMULTÁNEA ESP <> ING

SALÓN DE ACTOS – ED. CIENCIAS SOCIALES

¿Es la economía social la respuesta ante un cambio de sistema productivo que ha hecho que el 70% de la población española se concentre en grandes núcleos de población? ¿Son los habitantes de las zonas rurales más proclives a pensar en un negocio en donde el ser humano está en el centro? En esta mesa pretendemos responder a éstas y otras preguntas con la presentación de iniciativas que ponen el acento en el bienestar, la ayuda mutua, la innovación y las apuestas por un estilo de vida en zonas únicas y por ello llenas de personalidad y de magnetismo.

Los participantes hablarán de iniciativas disruptivas y adaptadas a las necesidades de la zona, pero también replicables en otras latitudes, puesto que vienen de una reflexión global y actuaciones locales que sirven de ejemplo para otras zonas.

Modera: Luis A. Saez, Departamento de Estructura e Historia Económica y Economía Pública, Universidad de Zaragoza

Participan:

- > **Silvia Benedí**, ADRI Jiloca-Gallocanta.
- > **María Martínez**, Coordinadora Aragonesa de Voluntariado
- > **Laura Gascón**, Proyecto Silver Economy – DP. de Teruel
- > **Aurelio García**, ESNEPI - Escuela de Negocios del Pirineo

S3b | El reto del género en la empresa social
rural

SALÓN DE ACTOS - ED. VICERRECTORADO

Conectar el emprendimiento en el ámbito rural con la cuestión de género. Los retos a los que se enfrentan las mujeres a la hora de lanzar una empresa social: ¿cómo ha sido el proceso de emprendimiento? ¿Qué tipo de apoyos y ayudas existen para facilitar a la mujer a crear una empresa social? Una vez en marcha,

¿cuáles son las dificultades para conciliar vida familiar con la gestión, dirección y liderazgo en la empresa social? En general, ¿Las mujeres emprendedoras en el ámbito rural trabajan en red? ¿Cómo se realiza la transferencia de conocimiento? Esta mesa pretende facilitar la reflexión y el debate en torno a cómo favorecer y animar el emprendimiento social femenino en el ámbito rural, mostrar que es posible e importante trabajar en red y contar con apoyo mutuo entre las mujeres emprendedoras para superar los obstáculos. Se trata de ir más allá de las acciones concretas que cada organización, se propone conocer estas acciones dentro de una visión global del sistema que se está construyendo y en el cual la mujer es una agente clave.

Modera:

Concepción Ramos, Proyecto LIAISE - CEEI Aragón

Participan:

- > **Carolina Llaquet**, Federación Aragonesa de Mujeres Rurales
- > **Lucía López**, Mallata
- > **Isabel Félez**, Chocolates Artesanos Isabel, Alcorisa (Teruel)
- > **Victoria Tortosa**, La Exclusiva – Logística Social (Soria)

FORO DE EDUCACIÓN Y
FORMACIÓN EN EMPRESA
SOCIAL (FETSE)

Esta sesión es una colaboración entre Emerald, EMES y la Red Africana de Expertos en Emprendimiento Social (ANSES por sus siglas en inglés)

S3c | Todo lo que necesitas saber sobre la
empresa social + estudios de caso para la
enseñanza

ACCESO ABIERTO / SESIÓN EN INGLÉS

SESIÓN ONLINE 100% - SE EMITIRÁ EN EL CMU PABLO
SERRANO

¿Tienes curiosidad por los estudios de caso para la enseñanza y por cómo utilizarlos en el aula para dar vida a la empresa social? ¿Quieres aprender cómo utilizar tu investigación en estudios de caso para la enseñanza como otra vía para publicar?

¿Siempre has querido escribir un estudio caso de enseñanza, pero no sabes por dónde empezar? Acompáñanos en esta sesión en la que presentaremos estudios de caso para la enseñanza y el valor que aportan a la enseñanza de la empresa social y a ti como docente e investigador/a. Con la colaboración de la editorial académica Emerald Publishing, debatiremos y responderemos a las preguntas que puedan surgir en torno a:

- 1) El uso de un caso didáctico en el aula. Trucos, herramientas y consejos - tanto para el aula virtual como para la presencial
- 2) Publicar a través de estudios de caso para la enseñanza - cómo aplicar su investigación y conocimientos teóricos a este tipo de texto
- 3) La escritura del estudio de caso o el arte del dilema

Participan:

- > **Juliet Harrison**, Editora y directora de estudios de caso de Emerald
- > **Alex Bignotti**, Director de ANSES y editor invitado en el número "Social Entrepreneurship in Africa - Special Collection" (de próxima aparición)
- > **Kerryn Krige**, Editora asociada de la serie de Emerald "Emerging Markets Case Collection", y editora invitada (2016) de "Social Entrepreneurship in Africa - Teaching Case Special Collection"

Pausa café

17:00-18:30

SALÓN DE ACTOS, FACULTAD DE CIENCIAS SOCIALES Y HUMANAS, UNIZAR

Sesión Plenaria de Apertura



El apoyo a la investigación y la acción transformadoras a través de las políticas públicas: ¿qué podemos esperar?

Moderadora: **Rocío Nogales Muriel**, EMES Network

- > **Ann Branch**, Jefa de Unidad, Dirección General de Empleo, Asuntos Sociales e Inclusión, Comisión Europea
- > **Maravillas Espín**, Directora General de Trabajo Autónomo, Economía Social y Responsabilidad Social de las Empresas, Min. de Trabajo y Economía Social
- > **Giulia Galera**, Investigadora *senior*, EURICSE, Italia
- > **Rafael Chaves**, Profesor, Universidad de Valencia y CIRIEC-España
- > **Jose Antonio Pedreño**, Presidente, Social Economy Europe

19:00-20:30

PLAZA LA GLORIETA, CENTRO DE TERUEL

Cocktail de bienvenida con cata gourmet de D.O.P. Jamón de Teruel y Tour "Teruel en Bicicleta" de mano de Biela y Tierra

05 octubre

SESIÓN 4

09:30 - 11:00

MESA REDONDA

S4 | Economía social: organizaciones saludables

CMU PABLO SERRANO

Moderan:

Isabel Saz-Gil y Ana Gil-Lacruz, Grupo de Acción Campus Iberus HealthyOrg.

Participan:

- > **Richard Wynne**, European Network for Workplace Health Promotion.
- > **Carmen Mombiela**, Red Aragonesa de Empresas Saludables (RAES)
- > **Eva Ponz y Sara Perales**, Mapiser.
- > **Marta Esteban**, Tiebel Coop.
- > **Pedro Villanueva**, Balneario de Ariño (Teruel)
- > **Anne-Laure Gatignon Turnau**, Université Paul Sabatier, Toulouse III. LGCO Research Team

06 octubre / 9:00 a 11:00

Visitas a Empresas Sociales



Oviaragón-Pastores

www.grupopastores.coop

PUNTO DE ENCUENTRO: MESÓN EL ÓVALO. (PUNTO DE ENCUENTRO DEL AUTOBÚS - CENTRO DE TERUEL)

OVIARAGÓN - Pastores es un grupo cooperativo con más de 40 años de trabajo que agrupa a cerca de 800 pastores con casi 400.000 ovejas, artesanos de una profesión que tiene que gustar y que requiere de mucho esfuerzo y dedicación, y, en la actualidad, de la aplicación de las nuevas tecnologías y la mejora en los procesos para mejorar la calidad de vida y la rentabilidad de los pastores.



Fundación Tervalis

www.fundaciontervalis.es

PUNTO DE ENCUENTRO: PLAZA LA GLORIETA. (A PIE - CENTRO DE TERUEL)

Nacida en 2005 dentro del Grupo Tervalis, tiene por objetivo la creación de empleo estable en sectores en riesgo de exclusión a través de sus centros especiales de empleo sin ánimo de lucro, la gestión del Banco de Alimentos de Teruel que reparte más de 350.000 Kg. de alimentos entre personas vulnerables en Teruel y el desarrollo de otros proyecto de cooperación internacional y en el propio territorio.



Cómo inscribirse

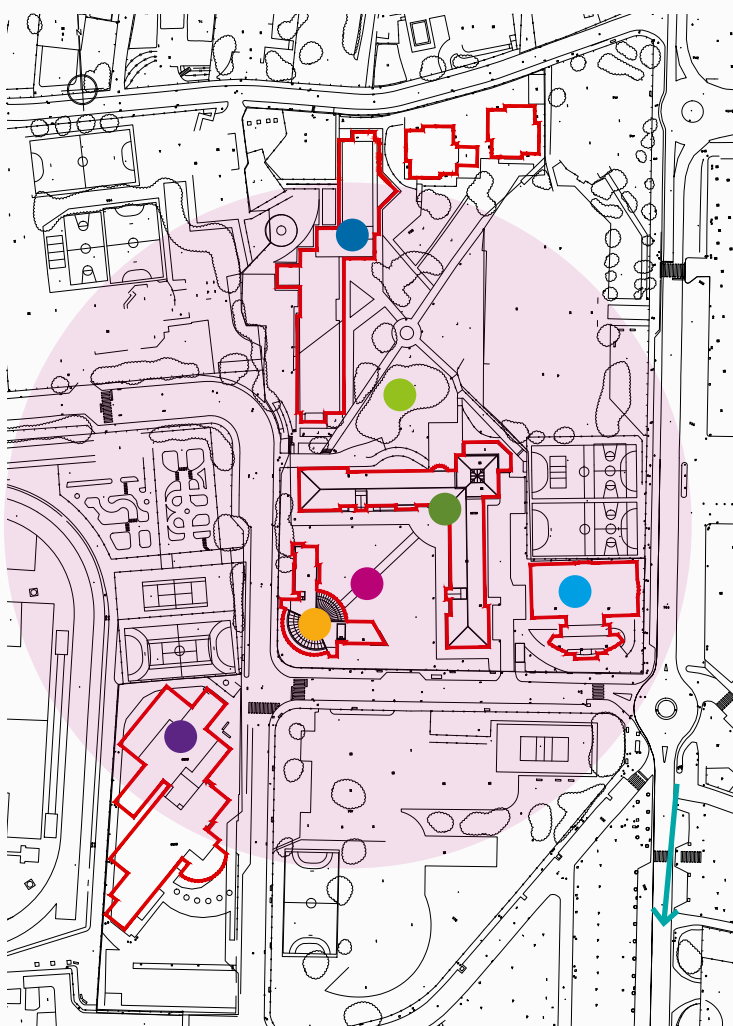
Las inscripciones para el Seminario Internacional están abiertas hasta el **27 de septiembre** a través de: bit.ly/SeminarioInternacionalEMES2021

Para obtener el Diploma Acreditativo de la Universidad de Verano de Teruel es necesario asistir al 80% de las actividades*.

El coste de inscripción al Seminario Internacional es de 25€ e incluye acceso a todas las sesiones del Seminario, documentación, almuerzo y coffee breaks, y cocktail de bienvenida

*Para completar el Seminario Internacional y obtener el Diploma de la Universidad de Verano de Teruel, es necesario **asistir a la mesa Redonda 4** (que se celebrará el martes día 5 por la mañana) **y a las visitas programadas a empresas de ES**, (miércoles día 6 por la mañana).

Cómo llegar



VR.- ED Vicerectorado.

Jardín delantero - welcome point

EUPT.- ED. Escuela Politécnica

CCSS-. ED Ciencias Sociales

Jardín trasero - coffee breaks & lunches

C.M.U. Pablo Serrano

BBAA.- ED. Bellas Artes

Notas biográficas

POR ORDEN DE APARICIÓN EN EL PROGRAMA



Marianna Martínez

Doctora en Sociología por la Universidad de Zaragoza, España. Colaboradora del área de Innovación Social del “Circular Society Labs” de la Univ. Zaragoza. Especialista en Smart city-Smart regions, Innovación Social e Innovación Verde, Economía Circular, Participación ciudadana, Social Impact y Género. Con amplia experiencia en metodologías participativas, labs de innovación ciudadana y diseño cívico. Miembro del Grupo Motor de Frena la Curva en la acción voluntaria de la plataforma de iniciativas ciudadanas y Frena la Curva Maps. Frena la Curva es una experiencia de transformación que propaga el virus del activismo positivo y un ejemplo de innovación a través de la creación de un mosaico de colaboración que trasciende la incertidumbre, generando comunidad y bien común.



Samantha Gómez

Psicóloga Sanitaria. Grado de Psicología en la Universidad de Zaragoza. Máster en Psicología General Sanitaria en la Universidad de Zaragoza. Experta en trastornos de conducta alimentaria. Especializada en el ámbito del voluntariado. Facilitadora de intervenciones grupales



Carlos Zarco

Licenciado en Medicina por la Universidad Complutense de Madrid, Master en Dirección y Planificación de la Calidad, Master en Dirección de Servicios Sanitarios, Máster en Gestión Clínica y Diplomado en Alta Dirección de Instituciones Sanitarias. Es patrono y director general de la Fundación Espriu, presidente de la Organización Internacional de Cooperativas de Salud, consejero de la Alianza para la Promoción de la Salud y miembro del grupo asesor de salud del B20. Es director médico del Hospital Universitario HLA Moncloa, vicepresidente del Comité de Calidad del Grupo Hospitalario HLA y miembro del Comité de Bioética y Derecho Sanitario de la cooperativa Lavinia-Asisa. Forma parte del claustro de profesores de distintos estudios de postgrado sobre gestión hospitalaria de la Escuela de Organización Industrial y de la Universidad Europea de Madrid.



Guillem Llorens

Presidente de la Asociación Catalana de Economía Social (AESCAT). Co-presidente de la Federación de Cooperativas de Trabajo de Catalunya, socio trabajador de la cooperativa SEPRA, SCCL de la que es responsable del área de representación.



Rosario Pascual Giménez

Técnico Auxiliar en Educación infantil y Técnico Auxiliar Administrativo, trabaja como Auxiliar administrativo del Servicio Social de Base desde 1987 en la Mancomunidad de municipios del Alto Jiloca y La Fuente, y en la actualidad Comarca Comunidad de Teruel. A día de hoy es diputada delegada de servicios a la tercera edad, termalismo y teleasistencia, en la Diputación Provincial de Teruel, ya que tiene una marcada vocación por estas cuestiones de atención a la población rural que necesita más cuidados y son los clientes más habituales de los Multiservicios. Desde su departamento se están impulsando una serie de acciones y proyectos piloto en la provincia para complementar el teleasistencia domiciliaria q se presta desde la Diputación Provincial de Teruel y así favorecer la calidad de vida en las zonas rurales.



José Luis Fdez. Casadevante, Koís

Sociólogo, experto internacional en soberanía alimentaria por la Universidad Internacional de Andalucía UNIA. Miembro de la cooperativa de trabajo GARUA dedicada a impulsar investigaciones, proyectos y procesos formativos relacionados con las transiciones ecosociales y la ecología social. Responsable de Huertos Urbanos de la Federación Regional de Asociaciones Vecinales de Madrid (FRAVM). Su blog es [Raíces en el asfalto](#).



Susana Ortega Díaz.

Trabaja como parte del equipo técnico de REAS Red de Redes de de Economía Alternativa y Solidaria, dinamizando entre otros proyectos la Comisión Estatal de Mercado Social Coordinadora del Mercado Social Aragón. Cooperativista, ecologista, feminista y militante activa de varios movimientos sociales e iniciativas colectivas de la Economía Social y Solidaria. Autora de varias publicaciones sobre consumo responsable



Belén Soler Godoy

La Ojinegra, forma parte del equipo de coordinación de la Red de Mercados Agroecológicos de Aragón, y coordina el provincial de Teruel, el Mercado agroecológico y local norteTeruel, al que se suma, con un proyecto piloto, el Mercado agroecológico y local Bajo Aragón. Estos agromercados forman parte de las acciones encaminadas a lograr sistemas alimentarios locales, sostenibles y saludables, que se recogen en la Estrategia de Alimentación Sostenible y Saludable de la Agenda2030.



Vicent Garcia Martí

Economista de titulación y Ecologista de vocación, durante más de 20 años trabajando para la banca (El lado OSCURO de la fuerza) y que en el 2019, coincidiendo con mi 50 aniversario, lo dejé todo para intentar vivir (se redujo en más de un 50% los ingresos económicos pero se multiplicaron los ingresos NO económicos) de la economía del bien común y economía circular a través de diferentes cooperativas y ong's con las que colaboro: ALTERNACoop, SOM ENERGIA Coop, SOM ALIMENTACIO Coop, SOM CONNEXIÓ, ARÇ COOP y FIARE.



Cristina Freijanes Presmanes

Licenciada en Derecho Económico por la Universidad de Deusto. Incorporación a la Unacc en 2007 como asesor jurídico, desempeñando los puestos de Defensor del Cliente, Partícipe y Asociado, secretaria de la Comisión Negociadora del Convenio Colectivo, entre otros. Desde 2015, Secretaria General de la Unacc y miembro del Comité Consultivo de la CNMV. Incorporación a la Unacc en 2007 como asesor jurídico, desempeñando los puestos de Defensor del Cliente, Partícipe y Asociado, secretaria de la Comisión Negociadora del Convenio Colectivo, entre otros.



Carlos Ballesteros García

Comenzó su docencia en la Facultad de CC.EE. y EE.en 1992. Es además profesor voluntario y coordinador para la Universidad Pontificia Comillas de Jesuit Worldwide Education: Higher Education in the Margins, iniciativa que imparte estudios superiores en campos de refugiados de África y Asia. Ha tenido varios cargos de responsabilidad académica (Jefe de Estudios, Director de programa E-4). Actualmente está encargado de dirigir y coordinar la Consultoría Social Empresarial ICADE, un proyecto de aprendizaje-servicio en el ámbito empresarial donde el alumnado resuelve proyectos de gestión empresarial de entidades y organizaciones que trabajan con personas en situación vulnerable o en riesgo de exclusión. Tiene amplia proyección internacional, habiendo sido profesor visitante dela Univ. de Börs (Suecia) y del ESCEM de Montpellier (Francia) y profesor invitado del ITESM (campus Queretaro-Mexico) dentro de su programa de Lideres académicos. También ha impartido conferencias en Colombia, China, Kenya y Chile, esta última a petición del Gobierno de ese país. En el curso 2019-2020 se ha incorporado al Instituto de Estudios sobre Migraciones, con dedicación parcial.



Araceli Sierra

Ingeniera Técnica Agrícola, especializada en Explotaciones Agropecuarias y en Gestión de Cooperativas Agrarias por la Universidad Politécnica de Valencia. Hija de agricultor, socia de cooperativa, y trabajadora de cooperativa. Llevo el cooperativismo y mundo rural en vena.



Juan José Molés

Director General del grupo Arcoiris desde el 2014. Administración de GUCO 1985 -1990.

Director comercial del Grupo ARCOIRIS 1991-2013



David Gutiérrez Díez

Natural de Santoña (Cantabria) es Licenciado por la Universidad de Cantabria en Administración y Dirección de Empresas, Programa de Desarrollo Directivo Grupo Banco Popular y MBA (Master of Business Administration) por la Universidad Europea de Madrid. Actual Director General de Caja Rural de Teruel tras su nombramiento en el año 2019. Cuenta con una amplia y reconocida experiencia como directivo en el sector bancario, iniciando su trayectoria profesional en BBVA para posteriormente desempeñar diferentes responsabilidades y funciones en Grupo Banco Popular y Santander en País Vasco-Cataluña-La Rioja -Aragón y Navarra.



Edurne Caballero

Licenciada en biología y master en agricultura ecológica, vinculada al movimiento asociativo en distintos países y a proyectos agroecológicos le ha permitido conocer distintas culturas, personas y proyectos que ofrecen alternativas reales para el mundo rural vivo. Actualmente preside la ONGD CERAI, Centro de Estudios Rurales y de Agricultura Internacional. Es también una de las 4 promotoras de Biela y Tierra, un proyecto de comunicación para visibilizar que nuestra alimentación puede ser el motor de cambio. Han realizado dos rutas en bicicleta visitando con casi 4000 km en sus alforjas. Por su trabajo recibieron en 2019 el premio Alimentos de España y en 2020 el de Excelencia a la Innovación para mujeres Rurales ambos en la categoría de comunicación, otorgados por el Ministerio de Agricultura Pesca y Alimentación. Este verano han recorrido la provincia de Teruel visibilizando cerca de 50 iniciativas.



Marta Barba

Veterinaria licenciada por la Universidad de Zaragoza en 2009 y Doctora por Auburn University, Alabama, Estados Unidos en 2016. Actualmente, trabaja como Coordinadora del Centro de Innovación en Bioeconomía Rural, sede del Centro de Investigación y Tecnología Agroalimentaria de Aragón (CITA) en Teruel, con el objetivo de dinamizar proyectos de investigación e innovación en colaboración con los sectores agroalimentario, forestal y medioambiental en la provincia de Teruel.



Ramón Royo Camañes

Director Gerente de ATADI. 16 años dirigiendo los servicios para la discapacidad intelectual en la provincia de Teruel en la entidad ATADI, que cuenta con 10 centros en toda la provincia, 6 residencias y 1 centro especial de empleo con cuatro sedes. Secretario de la Patronal nacional AEDIS, del sector de la discapacidad intelectual. Vicepresidente de la patronal autonómica ARADIS. Miembro de la junta directiva de Plena Inclusión.



María Longás Sáez

Graduada en Trabajo Social en la Universidad de Zaragoza. Técnico Superior en Integración Social, IES María Moliner de Zaragoza. Actualmente cursando Máster en Gestión de Empresas de Inserción, MODA RE-. Gerente de Empresa de Inserción ADARVE INSERCIÓN SL "Proyecto de reutilización textil y lavandería industrial" (Cáritas Diocesana de Teruel y Albarracín). Técnico de Empleo en diferentes proyectos de inserción laboral y formación para personas en situación y riesgo de exclusión social.



Elena Utrilla

Ingeniera Técnica en la Especialidad de Química Industrial comenzó a trabajar en la primera empresa de lo que luego fue el Grupo Térvilis, en 1991 en el Departamento de Calidad. Desde entonces ha realizado distintas actividades dentro, y fuera del Grupo como freelance, en el ámbito de la Gestión de la Calidad y el medioambiente y la Responsabilidad Social Corporativa.

Después de 25 años vinculada al Grupo Térvilis, en 2017 volvió a integrarse completamente en esta organización donde realiza las funciones de Compliance Officer y es la Directora de Proyectos de la Fundación Térvilis, que codirige con el Director de Operaciones, José Miguel Muñoz y la Coordinadora Social, Esther Martínez.



Pepe Albors

Responsable de proyecto y desarrollo empresarial de FEVECTA. Creo en la democracia económica, y que la cooperativa es el mejor modelo de empresa para llevarla a cabo. No es fácil gestionar y trabajar en cooperativa, la igualdad, la participación democrática, la cooperación, no son fáciles de gestionar. Cuento con una experiencia de 37 años en el mundo cooperativo y ayudo a personas emprendedoras al desarrollo y consolidación de su proyecto cooperativo.



Marisa Esteve

Licenciada en ciencias económicas, especialidad análisis económico. Formación complementaria y conocimientos en Gestión y dirección de empresas y organizaciones, en contratación pública, Responsabilidad Social corporativa. Directora de la Asociación Aragonesa de Empresas de Inserción-AREI



Silvia Benedí

Técnico de desarrollo rural y consultora de participación ciudadana. Geógrafa especializada en desarrollo rural. He desarrollado mi carrera profesional entre la planificación estratégica y la participación ciudadana. Dentro del ámbito de la participación ciudadana he trabajado desde prismas generales a particulares como la visión territorial, de la infancia y la adolescencia, de lo social; en planificación estratégica trabajé sobre todo el tema territorial y de desarrollo local. He sido parte de una cooperativa donde hemos desarrollado proyectos de participación e investigación. Actualmente desarrollo mi labor profesional en un grupo de acción local ADRI Jiloca Gallocanta, cuyo territorio de trabajo es Comarca Campo de Daroca y Comarca de Jiloca, en proyectos como La Era Rural o Pueblos Vivos Aragón.



María Martínez Lozano

Diplomada en Trabajo social y Licenciada en Sociología. Trabajo en la Coordinadora Aragonesa de Voluntariado desde el año 2006 dinamizando el tejido asociativo del ámbito rural y realizando actividades de formación y sensibilización. Anteriormente trabajé con personas mayores y con diversidad funcional. Además del Trabajo en Red, me atraen especialmente los ámbitos de la Participación Ciudadana y la Mediación, por ello me he formado y especializado con cursos de especialización universitarios. Recientemente he realizado el Master de Profesorado para consolidar intervenciones y mejorar las actuaciones con centros educativos, como la metodología del Aprendizaje y Servicio.



Laura Gascón

Licenciada en Periodismo por la Cardenal Herrera-CEU (España), empecé mi trayectoria en medios locales que me permitieron conocer en profundidad la realidad del territorio: Diario de Teruel, VerdeTeruel, Aragón Radio... desde hace más de 10 años me dedico a la solicitud, gestión e implementación de proyectos europeos en la Diputación Provincial de Teruel. Actualmente, lidero el proyecto SILVER SMEs de la iniciativa INTERREG EUROPE que pretende mejorar la competitividad de las PYMES apostando por la economía de la longevidad como medio de mejorar la calidad de vida de los jubilados y posibilitar iniciativas de negocio en zonas rurales y de montaña. En 2016 inicié mi andadura en el comité director de Euromontana, la asociación europea de los territorios de montaña con más de 70 socios en donde visibilizamos la realidad rural y de montaña en estamentos europeos como la Comisión a través del intergroup RUMRA & Smart villages.



Aurelio García

Emprendedor social en el medio rural. Fundador de: Sargantana (educación ambiental en el Pirineo), Hospital de Benasque (rehabilitación de hotel y espacio nórdico en Benasque), El Remos (proyecto de atención de personas con diversidad funcional en el Valle de Benasque). Director de Esnepi, entidad sin ánimo de lucro centrada en la creación de nuevos modelos de desarrollo económico con propósito social en el medio rural. Esnepi, entidad promovida desde <http://www.barrabes.biz> ha creado e impulsado proyectos como <http://www.ixorigue.com>; <http://www.patatadechia.es> <http://www.pirineoliterario.com> <https://protection.puc.rediris.es/>



Marina Novikova

Candidata a doctor en Sociología, ISCTE- Instituto Universitario de Lisboa (Portugal). Licenciada en Sociología con Maestría en Estudios Europeos de la Universidad Estatal de San Petersburgo (Rusia). Investigadora en etapa inicial en el programa Horizon 2020 ITN RurAction (2017-2021). Se especializa en innovación social, desarrollo regional y rural, y la interconexión entre la innovación social y su potencial contribución al desarrollo rural.



Nadeen Purna

Candidata a doctor por la Universidad de Abertay, Reino Unido, en el proyecto "Mapping for Social Innovation". Su investigación explora la innovación social de las organizaciones locales del tercer sector y de financiadores no estatutarios en el apoyo de acciones socialmente innovadoras. También ha sido tutor del módulo de "Sociología digital" y "La construcción social de la ciberdelincuencia y la vigilancia". Antes de esto, completó sus estudios de maestría en Negocios sociales y microfinanzas en la Universidad de Glasgow Caledonian en 2017. Luego trabajó con el premio Nobel y fundador del Grameen Bank, el profesor Muhammad Yunus en el Centro Yunus, donde ayudó a forjar asociaciones universitarias en todo el mundo para establecer centros de investigación de negocios sociales.



Sergio Paramo

Candidato a doctorado por la Universidad de York (Reino Unido). Su investigación explora los diferentes tipos de empresas sociales en México y sus enfoques de innovación social. Sus estudios están financiados por el Consejo Nacional de Ciencia y Tecnología de México. Tiene una Maestría en Responsabilidad Social Empresarial con Gestión Ambiental por la Universidad de York y una licenciatura en Administración de Empresas por la Universidad Nacional Autónoma de México. Actualmente es tutor en los módulos Introducción a la Empresa Sostenible, Innovación Empresarial Sostenible, y Emprendimiento Sostenible en el Máster en Empresa Sostenible de la Universidad de York



Luis A. Sáez Pérez

Doctor en Economía por la Universidad de Zaragoza de la que soy profesor titular. Desde su constitución soy investigador asociado del CEDDAR (Centro de Estudios sobre Despoblación y Desarrollo de Áreas Rurales), y su director en dos etapas, desde marzo de 2021 y antes entre 2006 y 2013. Investigo sobre Economía Pública, Creatividad y Cultura, y Despoblación. Además de publicar los resultados de lo investigado he llevado a cabo labores de asesoramiento a instituciones públicas, partidos políticos y entidades sociales. Entre junio de 2017 y febrero de 2021 fui director de la Cátedra DPZ sobre Despoblación y Creatividad.



Carolina Llaquet Gómez

Licenciada en Derecho, por la Universidad de Zaragoza con formación complementaria y de postgrado en Marketing, Gestión Comercial y Recursos Humanos, ha desempeñado puestos relacionados con la consultoría, el marketing y la formación en diferentes empresas aragonesas. También ha ejercido como Procuradora de los Tribunales. Desde 2019 se encarga de la coordinación y puesta en marcha de los distintos programas, proyectos y formaciones de FADEMUR en Aragón, trabajando para visibilizar el papel que desempeñan las mujeres en los pueblos y asesorando e impulsando las iniciativas emprendedoras surgidas en el mudo rural. En junio de 2021 es elegida Presidenta de la Federación aragonesa de Mujeres Rurales (FADEMUR Aragón). Aunque nacida en Zaragoza, mantiene un fuerte vínculo con el mundo rural por sus orígenes familiares en el municipio de Almunia de San Juan (Huesca), en el que también que ha residido y trabajado y donde que acude siempre que puede.



Lucía López Marco

Veterinaria, máster en agroecología, desarrollo rural y agroturismo y máster en periodismo y comunicación científica. Es la autora del blog sobre medio rural Mallata.com, donde ha elaborado un mapa que recoge más de 300 iniciativas impulsadas por mujeres en el medio rural. También es la editora de la Revista Mallata, la única en castellano y en aragonés escrita en primera persona por mujeres que viven en el medio rural. Todos los años por el 8M escribe junto con la veterinaria y escritora María Sánchez el manifiesto "Por un feminismo de hermanas de tierra" que pone el foco en las realidades y necesidades de las mujeres de los medios rurales



Isabel Félez Roselló

Chocolatera artesana y asesora de varias marcas internacionales de chocolate. Después de varios años de formación en países de todo el mundo, hace unos años montó su propio obrador de chocolate artesano en Alcorisa (Teruel), localidad donde nació. Allí, junto a su equipo elaboran chocolate artesano desde la semilla de cacao. Todos los chocolates que elaboran son ecológicos y de comercio justo, y todo el equipo está formado por mujeres rurales. No sólo innovan en sabores o en formatos, también en la manera de entender el chocolate, ya que intentan hacer el mejor chocolate posible y de la forma más sostenible medioambiental y socialmente. Su forma de pensar el Chocolate las diferencia como empresa, ya que su modelo se basa en una idea central: todo el chocolate se puede elaborar de una manera que permita que todas las personas que participan en el proceso se beneficien.



Concepción Ramos Vela

Licenciada en Ciencias Económicas y Empresariales por la Universidad de Zaragoza. Ha trabajado como responsable de control de gestión en una empresa multinacional durante 10 años. Ha sido responsable del control del área financiera en empresa de más de 300 trabajadores. Fue Auditor interno internacional de grupo en con responsabilidades en España, Francia, Reino Unido, Hungría y Turquía. Y ha sido Auditor ISO 9000. Actualmente es gerente de proyectos en CEEIARAGON, incubadora de empresas de proyectos innovadores y tecnológicos. Lleva dos décadas asesorando empresas innovadoras y tecnológicas, dando apoyo completo a los proyectos desde la fase inicial hasta su consolidación. Forma parte del comité de certificación de EBN, la European Business Network, que es una red de centros excelentes de emprendimiento con reconocimiento de la Unión Europea. Es la responsable en CEEIARAGON del proyecto Liaise – Better incubation



Victoria Tortosa Vicente

Mujer, soriana. Técnico superior en Comercio y Marketing y actualmente cursando Antropología Social y cultural en la UNED. Desde el año 2008 a 2016 técnico de proyectos de cooperación internacional en ONGD Cives Mundi. Desde el año 2013 hasta la actualidad CEO&FUNDER La Exclusiva Logística Social SL.



Carmen Mombiela

Psicóloga del Trabajo, desde 2010 trabajando como Técnico Superior de Prevención de Riesgos Laborales en el Instituto Aragonés de Seguridad y Salud Laboral. Miembro del: Comité Técnico de Evaluación de la Red Española de Empresas Saludables del Instituto Nacional de Seguridad y Salud en el Trabajo. Equipo Coordinador de la Red Aragonesa de Empresas Saludables del Gobierno de Aragón. Grupo de trabajo de Riesgos Psicosociales de la Comisión Nacional de Seguridad y Salud Laboral del Instituto Nacional de Seguridad y Salud en el Trabajo. Grupo trabajo de Riesgos Psicosociales del Consejo Aragonés de Seguridad y Salud Laboral del Gobierno de Aragón.



Richard Wynne (PhD.)

Se formó en el Trinity College de Dublín y ha trabajado en el ámbito de la psicología del trabajo como investigador y consultor desde 1981. Es uno de los directores fundadores del Centro de Investigación del Trabajo (1988), donde es responsable de proyectos en las áreas de salud y bienestar en el lugar de trabajo, y cuestiones de discapacidad relacionadas con el lugar de trabajo. Imparte clases a tiempo parcial en el University College de Dublín. Es miembro fundador de la Red Europea para la Promoción de la Salud en el Lugar de Trabajo (www.enwhp.org), es miembro actual de la Junta Directiva y ha sido el representante irlandés en la red desde su creación en 1996. Entre sus trabajos más recientes destacan el desarrollo de la formación y la educación de los médicos de salud laboral sobre la cuestión de los problemas de salud mental en el lugar de trabajo en entornos agrícolas, el examen de las estrategias de reincorporación al trabajo de las personas con discapacidad, la realización de estudios de casos sobre la promoción de la salud en el lugar de trabajo y el desarrollo de respuestas políticas a las nuevas políticas de la UE en el ámbito de la promoción de la salud y la seguridad en el lugar de trabajo. Ha desarrollado programas de formación en estas áreas y ha publicado ampliamente.



Eva Ponz y Sara Perales

Eva, Licenciada en Derecho y Educadora Social, Postgrado Orientación Laboral. Comenzó su trayectoria profesional en el área de tiempo libre trabajando con infancia en riesgo y juventud. Desde 2006 trabaja como técnica de inserción sociolaboral y coordinadora de PRL de la empresa de inserción Mapiser. Desde entonces forma el Equipo Social junto a Sara Perales. Sara, Trabajadora Social del Centro Especial de Empleo Arapack. Desde 2014 ocupa la Secretaría del Consejo rector de MESCoop, Cooperativa de Servicios para el Mercado Social Aragón, en representación de Mapiser.



Marta Esteban

Relaciones Laborales en la Escuela Universitaria de Estudios Sociales de Zaragoza. Licenciatura de Ciencias del Trabajo, especializada en Recursos Humanos en la Universidad de la Rioja. Servicio Aragonés de Mediación y Arbitraje (SAMA), espacio fundamental en los procesos de mediación y respeto de los derechos laborales. En el 2010 Tiebel Sociedad Cooperativa, referente de la economía social y la inserción sociolaboral con perspectiva de género. Actualmente, coordinadora de Recursos Humanos e integrante del equipo de dirección y la Comisión de Igualdad y Salud de Tiebel, desde donde desarrollamos el III Plan de Igualdad de Oportunidades de Mujeres y Hombres y velamos por el mantenimiento del Distintivo de Igualdad en la Empresa desde el año 2011.



Pedro Villanueva

Ingeniería Industrial y MBA Creación de empresas y Desarrollo Local en Valencia. En 1.995 dejó la administración pública para iniciar su andadura profesional privada creando Eurodesarrollo, la primera empresa consultora en el campo del Turismo de Salud de España. Tras más de 10 años de realización de estudios de mercado, planes de viabilidad y planes de destino por gran parte del mundo, en 2006 decide dar el salto a la empresa de gestión de Balnearios y Hoteles. En el año 2014, llega a Aragón para la gestión del Balneario de Ariño en Teruel. En estos años ha seguido creciendo su proyecto, teniendo 146 trabajadores en el sector turístico en 4 proyectos en las provincias de Teruel, Zaragoza, Valencia y Albacete. En 2017 y 2018, recibe numerosos reconocimientos, destacando los premios ADEA Directivo de Teruel, el de Ejecutivo Turístico de Teruel, el Empresa Saludable Mutua Maz, así como el premio Nacional Randstad en categoría Inclusión Laboral y el premio RSA del Gobierno de Aragón. Desde el año 2019 preside el Clúster de Turismo Sostenible de Aragón



Anne-Laure Gatignon Turnau

Profesora titular de la Universidad de Toulouse 3 Paul Sabatier. Lleva 15 años investigando en el campo de la gestión de recursos humanos y el comportamiento organizativo. Sus temas de investigación son principalmente el burnout, la proactividad laboral y el compromiso afectivo en la organización. Obtuvo su diploma del IDH en 2017. Trata la iniciativa de los empleados como respuesta a los nuevos retos empresariales. Actualmente es directora asociada del laboratorio LGCO y miembro del departamento HRM-OB del programa de doctorado de la Toulouse School of Management. Estudió en la Ecole Normale Supérieure Cachan Paris Saclay, y se doctoró en 2005. Su tesis se centró en el programa de voluntariado corporativo. Continuó su carrera ampliando su campo de investigación para incluir el espíritu empresarial y las organizaciones saludables. Más concretamente, en su trabajo de investigación actual se privilegian dos temas: el apoyo organizativo a la innovación y el impacto social de las innovaciones tecnológicas.



Ana Gil-Lacruz

Profesora titular del Departamento de Dirección y Organización de Empresas de la Universidad de Zaragoza. Su principal interés investigador se centra en temas relacionados con el bienestar y los recursos humanos. Ha trabajado en diferentes instituciones (Cornell University-USA, Universidad Autónoma de Madrid y Universidad de Alcalá), y ha realizado estancias de investigación (ONU, London School of Economics, FEDEA, Deutsches Institut für Wirtschaftsforschung, The University of Sydney o Universidad del Pacífico, entre otros). Todo ello, le han proporcionado un amplio bagaje para abordar cuestiones complejas sobre la salud y el trabajo



Isabel Saz-Gil

Doctora en Ciencias Económicas y Empresariales por la Universidad de Valencia, es profesora del Departamento de Dirección y Organización de Empresas de la Universidad de Zaragoza, miembro del grupo de investigación GESES (Grupo de Estudios Sociales y Económicos del Tercer Sector), investigadora principal del Grupo de Acción del Campus Iberus HealthyOrg, Organizaciones Saludables. Tecnología e Innovación Social para la Salud de los Trabajadores y el Logro de los ODS.



Alex Bignotti

El Dr. Alex Bignotti dirige la Red Africana de Expertos en Emprendimiento Social, una comunidad académica cuyo objetivo es hacer avanzar la enseñanza y la investigación sobre el emprendimiento social en África y facilitar la formación de expertos en este campo. Alex es actualmente profesor titular de emprendimiento social en la Universidad de Pretoria. Tiene un gran interés en el espíritu empresarial como catalizador del cambio social. Su trabajo se centra actualmente en el emprendimiento social, especialmente en el contexto africano. Bajo el mismo paraguas de investigación, su trabajo anterior también se ha centrado en la intencionalidad y personalidad empresarial y la educación empresarial, con un especial énfasis en los jóvenes y las personas desfavorecidas.



Juliet Harrison

Juliet Harrison es Directora de Estudios de Caso en Emerald Publishing y responsable del desarrollo estratégico de la cartera de productos de Estudios de Caso de Emerald, atrayendo nuevas líneas de negocio para desarrollar la oferta editorial de Emerald a través de contenido tanto comisionado como propio, y mejorando la oferta de nuevos productos para atraer a autores, usuarios y compradores globales.

Juliet es también formadora del curso de formación ALPSP "How Journals Work" y tiene más de 12 años de experiencia en el campo de la publicación académica.



Kerry Krige

Kerry Krige, es la asesora técnica superior para política en economía social y solidaria en Sudáfrica. Anteriormente, dirigió la Red de Emprendedores Sociales en el Instituto Gordon de Ciencias Empresariales (GIBS) de la Universidad de Pretoria, donde sigue impartiendo la asignatura optativa de MBA sobre emprendimiento social. Inició el primer estudio de mapeo de empresas sociales en Sudáfrica y es coautora del libro "The Disruptors, social entrepreneurs reinventing business and society."

Kerry es editora asociada de Emerald Emerging Markets Case Collection y forma parte del comité editorial de la revista Social Business.

Cursa un doctorado conjunto en emprendimiento social con la Universidad KU Leuven y la Universidad de Pretoria y participa en la Red Africana de Expertos en Emprendimiento Social (ANSES) y en la red de doctorandos de EMES.



Seminario extraordinario de los cursos de verano de la Fundación Universitaria Antonio Gargallo de la Universidad de Verano de Teruel

La “Fundación Universitaria Antonio Gargallo - FUAG” es una organización fundada en 2005 que tiene el objetivo de favorecer el desarrollo del Campus Universitario de Teruel de la Universidad de Zaragoza, mediante la oferta formativa de nivel superior no regladas, cursos de verano u otras actividades similares, la transferencia de los resultados de la investigación hacia la Provincia de Teruel y su entorno socioeconómico, o favorecer la inserción de titulados universitarios del propio Campus, entre otras.

En concreto, los cursos de formación de la Fundación Universitaria Antonio Gargallo se articulan a través de la Universidad de Verano de Teruel (UVT), marca reconocida por tener tras de sí XXXVI ediciones caracterizadas por la calidad de sus propuestas.

La importante implantación territorial en Teruel lo demuestra la composición de su patronato en el que, además de la Universidad

de Zaragoza, están representadas Administraciones Públicas multinivel como el Gobierno de Aragón, la Diputación Provincial de Teruel y el Ayto. de Teruel, así como entidades financieras y empresariales como la Cámara de Comercio, el Federación de Empresarios y la Caja Rural de Teruel, Coop. Bank.

Convertir el Transdisciplinay Forum en un Seminario Internacional vinculado a los Cursos de Verano de Teruel permite, por un lado, que esta actividad cuente con homologación formal como curso académico válido para diferentes universidades e instituciones sanitarias y docentes, y por otro, arraigarse con una institución del territorio que cuenta con un prestigio por la calidad de sus cursos y la excelencia en la gestión de los mismos.

**Más info sobre
la Fundación Antonio Gargallo:**
<https://fantoniogargallo.unizar.es/>



Organizan:



Universidad
Zaragoza

Colaboran:



 8th EMES International Research
Conference on Social Enterprise

EMES events

www.emes.net

04-06 OCT
TER 2021